

### 5.1.8 Les paysages et éléments patrimoniaux protégés

Les édifices situés dans l'aire éloignée sont en grande majorité des églises ou des châteaux. Ces monuments ne présentent en majorité pas d'enjeux importants, et leur distance au projet, ainsi que les nombreux masques végétaux qui les séparent du projet, induisent des sensibilités nulles à faibles.





À cette échelle d'étude, les éléments de patrimoine identifiés à enjeux sont:

- le groupe de 6 tumulus à Bougon. Il représente un enjeu fort, puisqu'il bénéficie d'une valorisation touristique au niveau départemental. Le site n'est toutefois pas sensible au projet, puisqu'il est entouré par le végétal, y compris le parking et le musée attenant.
- le château médiéval de Lusignan, dont il ne reste que la tour Mélusine. La promenade de Blossac, site inscrit, a été aménagée sur les vestiges et permet d'avoir des vues en belvédère sur la vallée de la Vonne. Le site possède une sensibilité faible étant donné qu'il est orienté vers le projet, mais situé à 15km de celui-ci.
- l'église de Lusignan et la halle, situées dans le centre ancien du bourg, font partie des monuments à voir lors de la visite de ce bourg pittoresque et sont donc associées à un enjeu modéré. La sensibilité de la halle, insérée dans l'écrin bâti du bourg, est nulle, tandis que celle de l'église est faible, puisqu'elle possède une ouverture orientée vers le projet.
- le site du Ravin du Puits d'Enfer, qui possède un belvédère orienté vers le fossé d'effondrement de St-Maixent au sud. La partie nord est fermée par une végétation dense et se situe en contrebas du relief, le site n'est donc pas sensible au projet.
- le cirque de la Vonne à Lusignan est un lieu propice au tourisme nature et aux chemins de randonnée. L'enjeu associé est donc fort au vu de l'intérêt touristique, mais sa sensibilité est nulle compte tenu de la configuration en fond de vallée très encaissée.

## PROJET ÉOLIEN DE LA NAULERIE SENSIBILITES PATRIMONIALES (Aire d'étude éloignée)

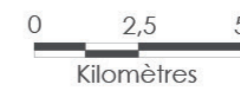
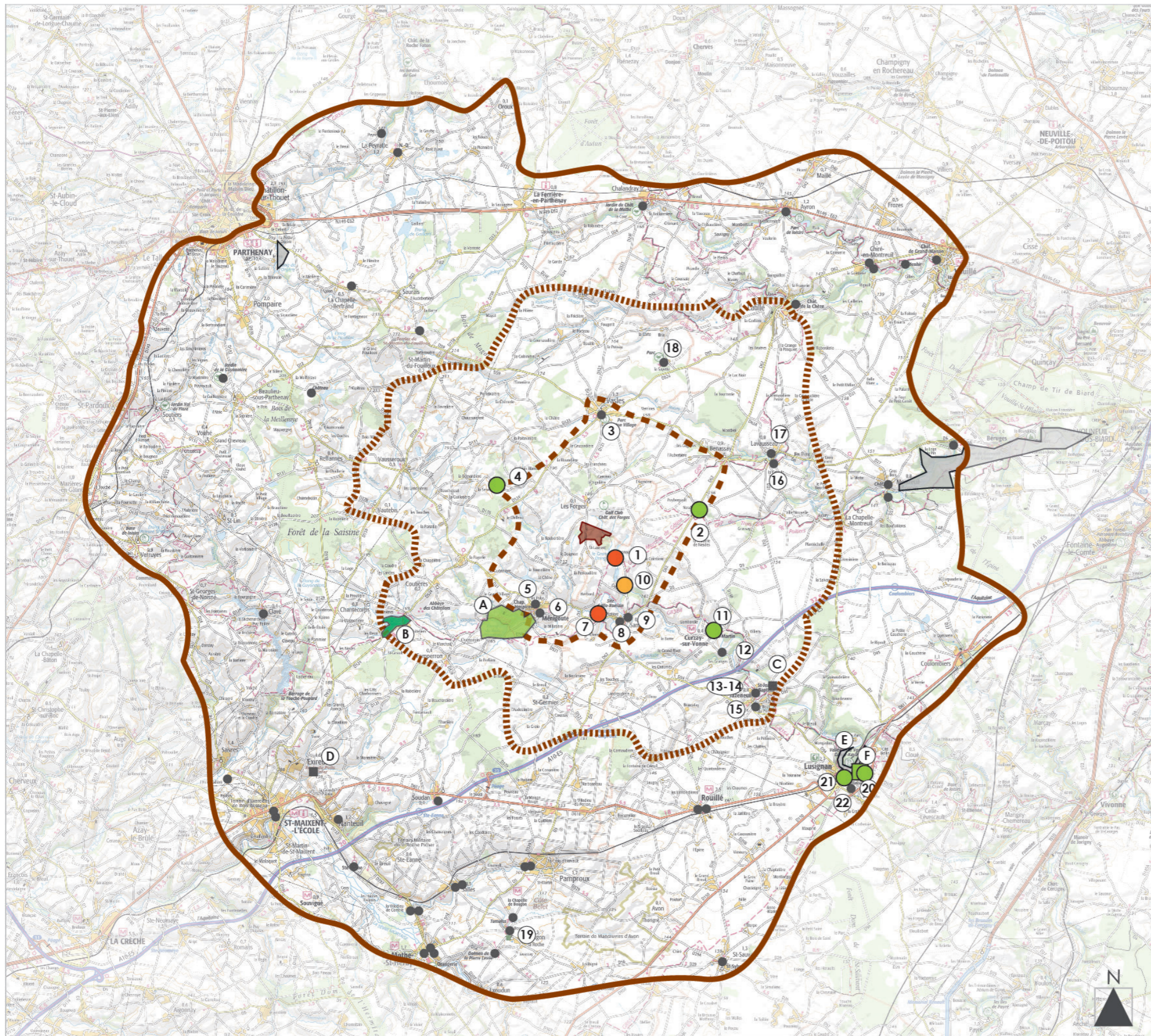
### LEGENDE

#### Aires d'étude paysagère

-  Zone d'Implantation Potentielle des Eoliennes (ZIP)
-  Limite de l'aire d'étude éloignée
-  Limite de l'aire d'étude rapprochée (rayon d'environ 10km)
-  Limite de l'aire d'étude immédiate (rayon d'environ 5km)

#### Patrimoine protégé

-  Edifice / Site / Contour du site protégé ou SPR
-  Sensibilité nulle
-  Sensibilité très faible
-  Sensibilité faible
-  Sensibilité moyenne
-  Sensibilité forte



## 5.2 BILAN DE L'AIRE D'ÉTUDE RAPPROCHÉE

À l'échelle de l'aire d'étude rapprochée, les éoliennes sont toujours de petite taille, mais tendent à prendre davantage d'importance dans le paysage, au gré des ouvertures visuelles.

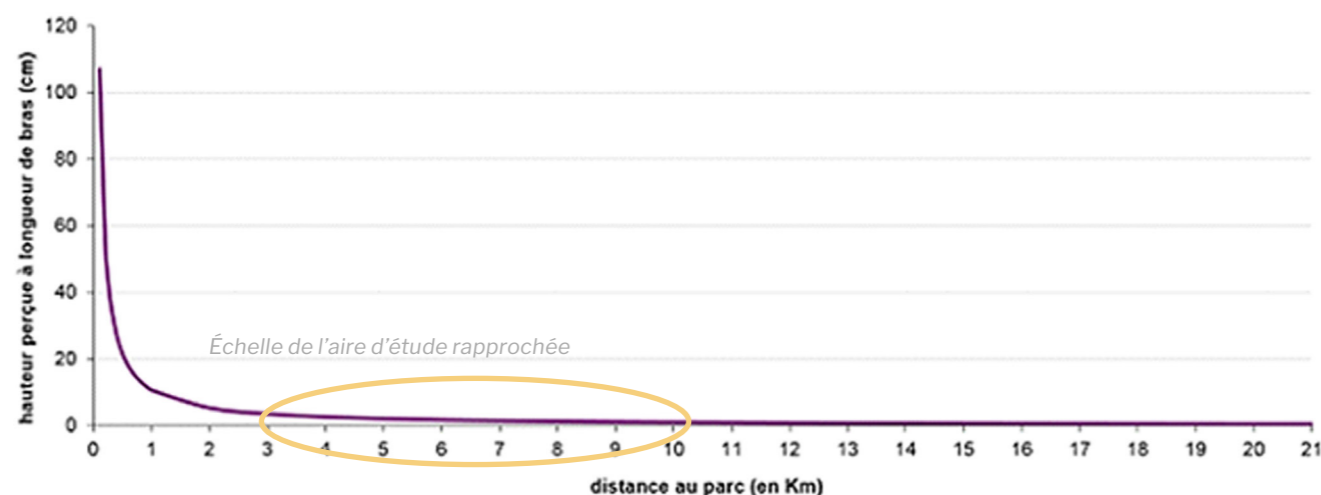


Schéma montrant l'effet de la distance sur la perception d'une éolienne de 180 mètres

### 5.2.1 Un paysage de bocage(s)

Le paysage de l'aire d'étude rapprochée présente un certain gradient de densité bocagère et topographique qui s'amenuise entre le Nord-Ouest et le Sud-Est du territoire. Ainsi, les sensibilités visuelles sont relativement contrastées.

Au sein du bocage de la Gâtine de Parthenay, les sensibilités seront d'autant plus importantes que l'on se rapprochera du site d'étude. Néanmoins, cette sensibilité est très dépendante des ouvertures paysagères qui composent le bocage. En s'éloignant, la superposition des masques végétaux tend à diminuer les sensibilités au projet.

Les contreforts de la Gâtine présentent des ouvertures visuelles profondes depuis des séquences de certains axes routiers importants (D59 et D62). Néanmoins, le relief plus doux corrélé à un bocage plus lâche que précédemment tend à limiter la sensibilité visuelle qui sera dépendante de la qualité des haies et de leur composition (arbres, arbustes libres ou taillés).

Au Sud, les paysages des terres rouges et des terres de Brandes présentent une composition assez similaire. Peu traversées et distantes du projet, ces unités présentent une sensibilité limitée au projet qui, du fait de leur horizontalité, faciliteront l'insertion d'un projet éolien dans des horizons éloignés (pas d'effet de comparaison des échelles).

Enfin, la vallée de la Vonne présente une sensibilité limitée depuis la séquence proche des bourgs de Javarzay et de Curzay-sur-Vonne du fait de la trame boisée qui limite toute covisibilité potentielle. Néanmoins, une sensibilité existe depuis les environs de Sanxay et Ménigoute du fait de la relative proximité, et de la présence d'ouvertures visuelles en direction du projet depuis les axes empruntant le coteau Sud de la vallée.

### 5.2.2 Des bourgs implantés sur les cours d'eau

Le bâti de l'aire rapprochée a suivi les cours d'eau principaux: ceux de la Vonne et de la Boivre. La plupart des bourgs sont situés en fond de vallée ou sur un coteau, avec des vues dirigées sur le fond de vallée. Ainsi, les bourgs de Jazeneuil, Benassay, Lavausseau, Curzay-sur-Vonne et Vausseroux sont très peu, voire même pas du tout sensibles au projet depuis le cœur de bourg. Les sorties de bourg, sur le replat du coteau, peuvent être légèrement sensibles, mais le réseau de haies devrait contribuer fortement à diminuer la visibilité du projet.

Saint-Martin du Fouilloux n'est pas non plus sensible au projet vu la maille bocagère dense dans lequel il est inséré.

Le bourg de Vasles, le plus important de ce secteur en termes de polarité et de nombre d'habitants, ne possède pas de vue sur le site d'implantation depuis le bourg. En revanche il existe une covisibilité depuis le nord du bourg.

Les sensibilités les plus importantes concernent les bourgs qui sont situés à proximité immédiate: Les Forges, Ménigoute et Sanxay. Pour les Forges, c'est la sortie sud du bourg qui possède une grande sensibilité au projet, étant donné la grande proximité du site d'implantation. Pour Ménigoute, une covisibilité avec le site d'implantation existe depuis la D58 au sud du bourg. Les sorties nord comportent également des ouvertures visuelles en raison de la position perchée du bourg. À Sanxay, le site d'implantation est visible depuis le front bâti et le pont qui traverse la Vonne.

### 5.2.3 Patrimoine protégé

L'aire rapprochée comptabilise 18 édifices et 3 sites protégés. Ils sont en très grande majorité situés dans des écrans paysagers, où la végétation et notamment les haies limitent rapidement les vues, ou bien aux coeurs de bourgs dont les perspectives sont fermées. Beaucoup d'édifices sont du petit patrimoine urbain, comme des maisons (MH 3, 8, 14, 17) des commanderies (MH 16) qui sont encerclées par du bâti et ne sont donc pas sensibles au projet. Les églises (MH 2, 9, 11, 13) sont peu visibles du fait de leur insertion en centre-bourg et de leur hauteur modeste. Ainsi, seules les églises de Nesdes et de Curzay-sur-Vonne sont en covisibilité avec le projet, qui demeure néanmoins partiellement masqué par la végétation. Les sensibilités sont donc nulles ou faibles. Plusieurs châteaux ou logis (MH 1, 4, 10, 12, 15, 18) sont situés dans la campagne à l'écart des bourgs. Les haies et bosquets abondamment présents dans leurs environs, souvent en limite de domaine, contribuent largement à diminuer les sensibilités, notamment depuis les édifices situés les plus loin. Le château de Marçonnay (MH 1) possède une sensibilité forte au projet, malgré ce contexte plutôt fermé, du fait de sa grande proximité au projet (environ 1km).

Les ruines gallo-romaines d'Herbord, dont l'attrait touristique renforce l'enjeu qui lui est inhérent, est le seul édifice à l'ouverture orientée vers le projet, du fait de la configuration en hémicycle. La sensibilité est donc très forte.

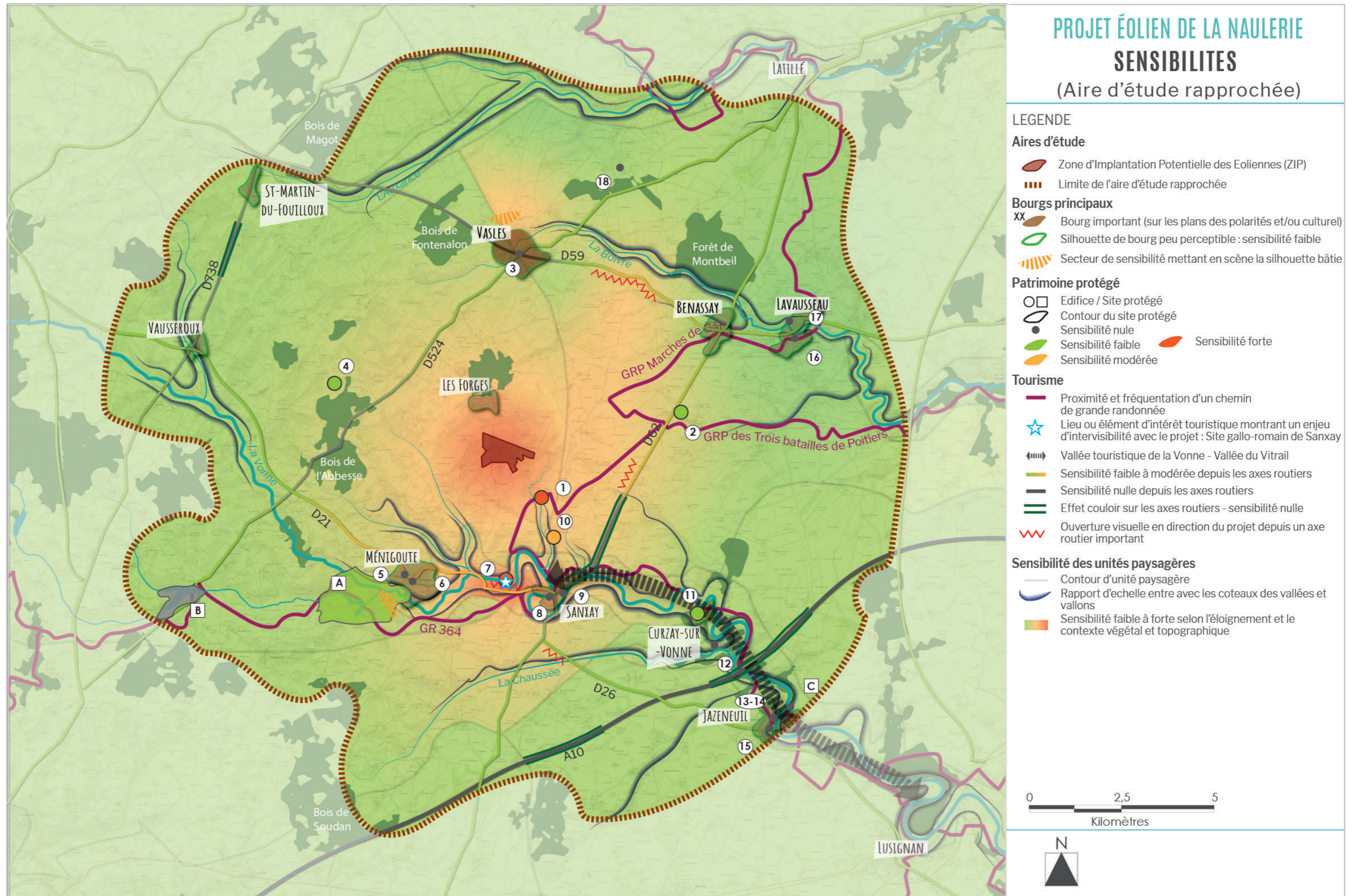
Les sites A, B et C sont peu visibles dans le paysage. Des visibilitées sont possibles depuis les bordures des sites surfaciques (A et B), sur les routes. Mais les sensibilités restent faibles ou très faibles en raison de l'importance prise par le végétal.

### 5.2.4 Tourisme en pays mélusin

Les enjeux touristiques les plus importants sont regroupés sur la vallée de la Vonne, entre Lusignan et Sanxay. Lusignan est la ville la plus touristique du territoire, avec son centre historique et les vestiges du château. Les abords du château et ceux de l'église, en rebord du Cirque de la Vonne, sont aménagés en belvédères remarquables, orientés vers le nord, en direction du site d'implantation. Celui-ci est probablement visible, mais les sensibilités sont faibles étant donné le couvert boisé sur le coteau d'en face, et l'éloignement d'environ 15km du projet.

Les attractions touristiques situées dans les bourgs de Jazeneuil et Curzay-sur-Vonne, en fond de vallée de la Vonne ne sont pas sensibles au projet vu les masques topographiques et bâtis. En revanche certaines portions en sommet de coteau du GR 364 possèdent vraisemblablement des vues sensibles ponctuelles en direction du site d'implantation. Le site gallo-romain de Sanxay représente un fort enjeu touristique. L'attractivité du site et sa proximité avec le projet conduisent à une forte sensibilité au projet, la ZIP étant visible depuis l'amphithéâtre.

Les tumulus de Bougon, autre lieu touristique et patrimonial fort du territoire, sont situés dans un épais écran végétal qui exclut toute sensibilité envers le projet, malgré un fort enjeu.



## 5.3 BILAN DE L'AIRE D'ÉTUDE IMMÉDIATE

À l'échelle de l'aire d'étude immédiate, les éoliennes prennent visuellement de la hauteur et deviennent visibles dès lors que les écrans de premier plan sont absents.

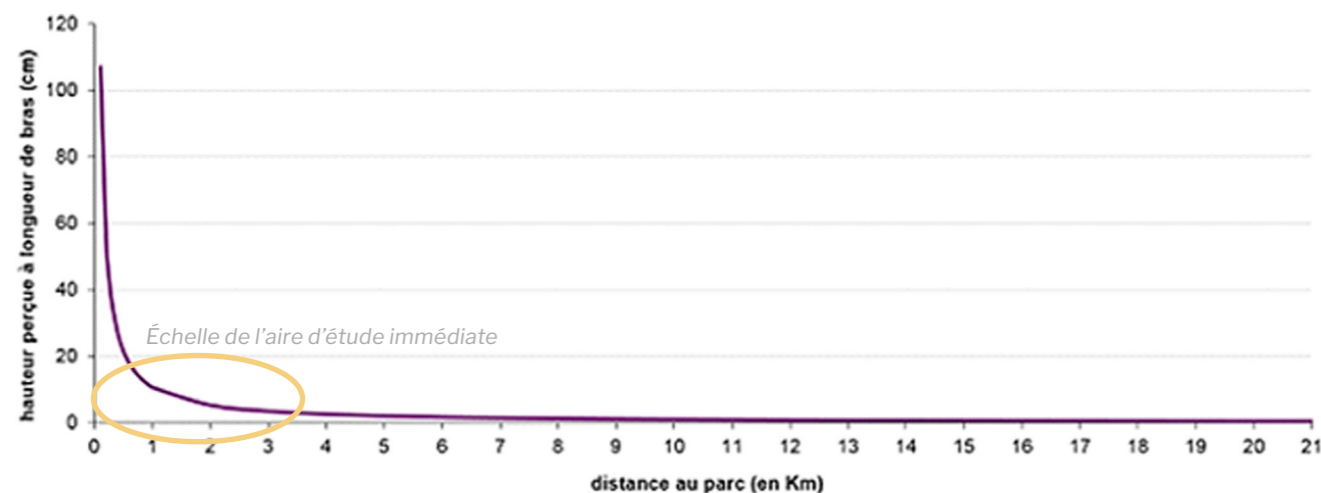


Schéma montrant l'effet de la distance sur la perception d'une éolienne de 180 mètres

### 5.3.1 Paysage

Le paysage de l'aire d'étude immédiate présente un cloisonnement visuel assez important, mais n'interdisant pas les ouvertures en direction du site d'étude. Ainsi, malgré la présence d'un bocage, les secteurs proches présentent les sensibilités visuelles les plus fortes liées aux effets de comparaison des échelles. Le territoire ne présentant que peu d'axes routiers proches du site, les sensibilités visuelles sont limitées aux séquences les plus ouvertes, notamment sur la D3, la D99 et la D62. Sur le reste du territoire, la densité du maillage bocager limitera les possibilités de perception du projet. Enfin, au Sud, la vallée de la Vonne présente des sensibilités depuis les points hauts et les fonds de vallées orientés vers le projet, notamment à proximité de Sanxay.

### 5.3.2 Un patrimoine concentré autour de la Vonne

Le château de Marçonnay (MH1) est situé à moins de 1km de la zone d'implantation. Malgré les haies et bosquets qui clôturent le domaine, les étages du château ainsi que les espaces extérieurs plus dégagés possèdent certainement des vues sur le projet en raison de la grande proximité avec celui-ci. Étant donné qu'il s'agit d'un lieu de fréquentation (restaurant et visites du domaine), la sensibilité est forte.

L'église du hameau de Nesde (MH2) est peu visible et située dans un contexte partiellement fermé. Néanmoins, il existe une covisibilité avec le site d'implantation depuis la rue de l'ancienne école. La confidentialité du point de vue et le faible enjeu relatif à l'édifice expliquent néanmoins une sensibilité relativement faible.

Les édifices 3, 5, 6, 8 et 9 sont tous insérés dans un écrin bâti qui empêche les vues vers l'extérieur du bourg et le site d'implantation. Leurs sensibilités sont nulles.

Le logis du 17e siècle à Vasles (MH4) et le château de la Coincardière à Sanxay (MH10) possèdent des vues en direction du site d'implantation depuis leurs abords, sur les chemins d'accès. La sensibilité du logis est faible, étant donné la présence toujours importante du végétal qui masque partiellement la ZIP. La sensibilité de la Coincardière est plus modérée étant donné que l'édifice est plus proche du projet.

Les ruines gallo-romaines d'Herbord (MH7) comprennent les vestiges de thermes, d'un théâtre et d'une enceinte. Ce site est ouvert et aménagé pour l'accueil du public. La zone d'implantation est visible depuis le parking, ainsi que depuis l'amphithéâtre qui est orienté dans l'axe du projet. La sensibilité de ce site est donc très forte, étant donné sa situation dans l'aire immédiate, son orientation en direction du projet, et son intérêt touristique.

Le site A, où l'on trouve un chaos granitique n'est pas très visible et repérable en tant que tel. L'enjeu qui lui est associé est donc très faible. Le projet est visible depuis la D58 en frange sud du site, mais partiellement masqué par la végétation. La sensibilité du site est faible.

### 5.3.3 Un bâti discret dans le paysage

À l'échelle de l'aire d'étude immédiate, les sensibilités se concentrent sur les secteurs proches du projet, et notamment le bourg des Forges, situé à moins de 2km de la ZIP. Depuis ce dernier, si le contexte est globalement fermé, une sensibilité visuelle depuis le coeur du bourg et la sortie Sud est identifiée. Le complexe dédié au golf présente également une certaine sensibilité visuelle.

Vasles, au nord-ouest de l'aire d'étude, présente une sensibilité relativement limitée qui se situe au Nord, sur les axes (D121 et D321) mettant en scène la silhouette bâtie et notamment l'église. Depuis le coeur du bourg, aucune sensibilité visuelle n'est relevée.

Benassay, au Nord-Est, ne présente pas de réelle sensibilité visuelle compte tenu de sa situation en bordure de vallée boisée.

Le bourg de Sanxay, situé sur un promontoire naturel, présente une sensibilité visuelle depuis sa frange bâtie Ouest et depuis sa sortie Ouest. Le coeur du bourg ne présente pas, quant à lui, de sensibilité au projet.

Enfin, le bourg de Ménigoute, du fait de son organisation bâtie, ouvre des cônes de vue en direction du projet, et ce, depuis le coeur du bourg. Ainsi, une sensibilité visuelle est identifiée depuis ces axes mettant en scène le paysage environnant. En prenant du recul sur le bourg, notamment depuis la D58, un point de mise en covisibilité potentielle est identifié justifiant une sensibilité.

### 5.3.4 Hameaux ruraux

Parmi l'ensemble des hameaux situés à moins de 1km de la ZIP du projet, quatre d'entre eux présentent les sensibilités les plus fortes du fait de leur ouverture visuelle en direction de la ZIP, à savoir :

- Les Touches Cochins ;
- La Baubertière ;
- Saint-Laurent ;
- La Perraudière.

### 5.3.5 Un tourisme dynamique à l'immédiat

L'aire immédiate possède plusieurs sites touristiques à enjeux. Le site gallo-romain de Sanxay possède une sensibilité très forte au projet, puisque les gradins du théâtre sont orientés dans la direction du site d'implantation. Le projet sera également visible depuis le sentier de découverte qui longe le haut de l'amphithéâtre.

Le restaurant du château de Marçonnay possède une sensibilité forte étant donné sa proximité avec le projet (environ 850m). Le site est visible depuis le chemin d'accès, et partiellement depuis certains espaces dégagés de la propriété.

Il en est de même pour le golf des Forges, situé en moyenne à 600m de la ZIP. Malgré certains boisements et haies qui diminuent localement les sensibilités, il est exposé au site d'implantation sur les parties dégagées.

Le parc animalier de Mouton Village à Vasles est une attraction touristique importante qui n'est toutefois pas sensible au projet, vu le contexte d'arboretum très dense dans lequel il a été aménagé.

Les gîtes sont globalement très peu sensibles au projet, puisqu'ils sont situés aux coeurs des bourgs dans des écrans bâtis.

Les chemins de randonnée (GR 364, GRP) possèdent des sensibilités plus fluctuantes, allant de nulles en fond de vallée, à fortes sur les secteurs dégagés à proximité de la zone d'étude.